

Pikk 18 a Tapa linn Lääne-Virumaa

Lisa 5
üürilepingule nr Ü4090/12**HOONE SISEKORRAEESKIRI**

Address: Pikk 18a, Tapa linn, Lääne-Virumaa
Registriosa nr: 4866831
Katastritunnus: 79101:011:0012
Hoone nimetus: Politsei- ja Päästeameti ühishoone
EHR kood: 120230411
Üürileandja: Riigi Kinnisvara AS

SISUKORD

| | |
|---|----------|
| 1. ÜLDSÄTTED | 2 |
| 2. VALVEKORRALDUS JA POSTI LIIKUMINE | 2 |
| 3. HOONE JA KINNISTU INFOTAHVLID, REKLAAM | 2 |
| 4. PARKIMISE KORRALDUS | 3 |
| 5. ÜHISKASUTATAVATE RUUMIDE KASUTUSKORD | 3 |
| 6. KÄITUMINE OHUOLUKORDADES | 3 |
| 7. KÄITUMINE PUUDUSTE, RIKETE, AVARIIDE KORRAL | 5 |
| 8. SISEKLIIMA JA TEHNOSÜSTEEMID | 5 |
| 9. HEAKORD HOONES JA TERRITOORIUMIL | 6 |
| 10. SUITSETAMINE | 7 |
| 11. KESKKONNASÄÄSTLIKU KÄITUMISE PÕHIMÕTTED | 7 |
| SISEKORRAEESKIRJA LISAD | 8 |

Pikk 18 a Tapa linn Lääne-Virumaa

1. ÜLDSÄTTED

| | |
|--|--|
| Eesmärk | Ühtsete normide ja käitumisreeglite kehtestamine hoone kasutajatele. Sisekorraeeskiri on hoone üürilepingu lahutamatu lisa. |
| Kehtivus | Eeskiri kehtib kõigi juriidiliste ja füüsiliste isikute suhtes, kes hoonet kasutavad. Hoone üürnikel on kohustus tutvustada hoone sisekorraeeskirja ja selle lisasid oma töötajatele ning nõuda normidest kinni pidamist. Hoone üürnikud peavad tagama, et ka nende külalised lähtuvad kehtivatest eeskirjadest. |
| Tekkivate küsimuste lahendamine | Lepingulistes küsimustes toimub lahendamine läbi üürilepingu alusel määratud kontaktisikute. Rikete, avariide ja puuduste korral palume pöörduda RKAS-i klienditoe poole E-R kell 8.00 - 19.00, tel (+372) 605 0000, klienditugi@rkas.ee |

2. VALVEKORRALDUS JA POSTI LIIKUMINE

| | | | |
|-------------------------------------|--|-----------------|------------------|
| Lahtiolekuajad klientidele | 09.00-16.00 Vastavalt kehtestatud vastu võtu aegadele | Laupäev suletud | Pühapäev suletud |
| Lahtiolekuajad töötajatele | 7 päeva nädalas 24 h | | |
| Tehniline valve | Hoone võetakse valvest maha – tehniline valve puudub Hoone valvestub alates kella –puudub | | |
| Mehitatud valve | | | |
| Hoone valvestamine | | | |
| Käitumine häire korral | | | |
| Läbipääsuvahendite haldamine | Kaarte, võtmeid väljastab üürniku esindaja. Kaarte/võtmeid võtab vastu üürniku esindaja. | | |
| Posti liikumine | Tava post pannakse postkasti. Tähtkirjad võtab vastu valves olev ametnik. | | |

3. HOONE JA KINNISTU INFOTAHVLID, REKLAAM

| | |
|-------------------------|--|
| Välireklaam | Üürnikel puudub õigus iseseisvalt paigaldada hoonele mistahes reklaame, teateid, kuulautusi. Kõik hoones, hoonel ja kinnistul paiknevad infoteated, reklaamid tuleb eelnevalt Üürileandjaga kooskõlastada. |
| Majajuht | Info kaasajastamise ja muutmise korraldab üürileandja. |
| Hoone infotahvel | Info kaasajastamise ja muutmise korraldab üürnik. |
| Muud sildid | Üürnik ei pea kooskõlastama ainukasutuses üüripinnale paigaldatavad sildid. Siltide muutmise eest vastutab Üürnik. |

Pikk 18 a Tapa linn Lääne-Virumaa

4. PARKIMISE KORRALDUS

| | |
|------------------------------------|---|
| Parkimine | Üürnikul on õigus kasutada parkimiskohti vastavalt üürilepingus kokku lepitud (ainu- ja ühiskasutus). Parkimisel tuleb järgida kinnistul märgistatud/tähistatud parkimiskorraldust. |
| Parkla asukoht | Töötajate parkla asub sissehoovis. Külaliste parkla asub sissehoovis. |
| Parkimis-korraldus | Parkimine on tasuta. |
| Ainukasutuses parkimiskohad | Ainukasutuses parkimiskohad märgistatakse vastavalt. Teistel hoone üürnikel ja teistel kasutajatel pole lubatud nimetatud kohti kasutada. |
| Kliendi parkimiskohad | Külalistele on eraldatud 2 parkimise kohta. |
| Elektriauto laadimispunkt | Puuduvad |
| Jalgrataste parkimine | Jalgrattaid võib parkida üksnes selleks ette nähtud kohtadele. Hoones: parkimine ettenähtud kohtadele Territooriumil: spetsiaalne hoidik puudub. |

5. ÜHISKASUTATAVATE RUUMIDE KASUTUSKORD

| | |
|--|--|
| DisplayText cannot span more than one li | Ühiskasutatavad ruumid puuduvad |
| DisplayText cannot span more than one li | |
| DisplayText cannot span more than one li | |
| DisplayText cannot span more than one li | |
| DisplayText cannot span more than one li | |
| DisplayText cannot span more than one li | |
| Muud ühiskasutuses ruumid | Kõik hoone kasutajad on kohustatud kasutama ühiskasutatavaid alasid nende otstarbest lähtuvalt ja vältima kasutamast või kasutada laskmast muul eesmärgil. |

6. KÄITUMINE OHUOLUKORDEDES

| | |
|---|--|
| Üürileandja kaardistatud ohuolukorrad | Loetelu tuvastatud ohuolukordadest on toodud sisekorraeeskirja Lisas nr 1 - Objekti riskikaart ja ohuolukordades tegutsemise juhised |
| Üürniku kaardistatud ohuolukorrad | Üürniku kaardistatud ohuolukorrad on toodud sisekorraeeskirja Lisas nr 2 - Üürniku poolt koostatud ohutusjuhend „ |
| Teadlikkus tegutsemisel tulekahju korral | Teavita viivitamatult Häirekeskust telefonil 112 ning seejärel hoone haldurit või RKAS-i kliendituge E-R kell 8.00 - 19.00, tel (+372) 605 0000 |

Pikk 18 a Tapa linn Lääne-Virumaa

| | |
|--|--|
| | <p>Üürileandja on kohustatud koostama ja üle andma Üürnikule Tulekahju korral tegutsemise plaani (sisekorraeeskirjade Lisa nr 3) koos evakuatsiooniskeemidega.</p> <p>Üürnik on kohustatud kõigile töötajatele tutvustama tulekahju korral tegutsemise plaani ja evakuatsiooniskeeme. Üürileandja nõudmisel esitama dokumendiga tutvunute allkirjadega nimekirja.</p> <p>Üürnik on kohustatud rakendama tulekahju tekkimist vältivaid meetmeid ning hoiduma tegevusest, mis võib põhjustada tulekahju. Lahtise tule kasutamine on keelatud.</p> <p>Üürnik on kohustatud kirjendama ATS-süsteemi päevikus tulekahjuteadete osa. Ülejäänud päeviku täitmise kohustus on Üürileandjal.</p> <p>Üürnik on kohustatud tagama evakuatsiooniteede nõuetekohase vabana hoidmise. Üürnikul on kohustus teostada pidevat kontrolli tema valduses olevate ruumide ja seadmete kasutamise ohutuse ja nõuetekohasuse üle.</p> |
| Tulekustutusvahendid | <p>Üürileandja on kohustatud tagama ehitises nõutavate tuleohutuspaigaldiste (paigaldised, mis on mõeldud tulekahju avastamiseks, tule ja suitsu piiramiseks, evakueerumiseks ja päästemeeskondade ohutuse tagamiseks ning esmased tulekustutusvahendid) olemasolu ja korrasoleku.</p> <p>Üürnik on kohustatud rakendama tulekahju leviku takistamiseks ja tulekahju kustutamiseks esmaseid meetmeid ning tagama töötajatele tuleohutuspaigaldiste ja päästevahendite kasutamisoskuse.</p> |
| Teoreetiline tulekahjuõppus | <p>Üürnik on kohustatud korraldama töötajale enne tööle asumist või töö vahetamist töökohale ja ametile vastava tuleohutusosalase juhendamise ning iga-aastase evakuatsiooni- ja tulekahjuõppuse teoreetilise koolituse kui antud kohustus tuleneb seadusest. Üürileandja nõudmisel esitama juhendamise ja teoreetilise koolituse dokumentatsiooni ja osalejate allkirjadega nimekirja.</p> <p>Üürniku soovil võib RKAS korraldada teoreetilise õppuse, kui üürnik on esitanud sellekohase taotluse.</p> |
| Praktiline tulekahjuõppus | <p>Üürileandja on kohustatud läbi viima iga-aastase evakuatsiooni- ja tulekahjuõppuse praktilise osa hoonetes, kus kohustus tuleneb seadusest. Üürnik on kohustatud osalema iga-aastasel evakuatsiooni- ja tulekahjuõppuse praktilisel osal.</p> <p>Üürileandja on kohustatud esitama enesekontrolli tuleohutusaruande Päästametile hoonetes, kus kohustus tuleneb seadusest.</p> <p>Üürnik on kohustatud esitama Üürileandjale hoone kasutamise ja kasutajaga seotud informatsiooni, mis on vajalik enesekontrolli aruande koostamiseks.</p> |
| Tuleohutuse ja evakuatsiooni eest vastutavad isikud | <p>Üürnik on kohustatud määrama hoones tuleohutuse ja evakuatsiooni eest vastutavad isikud vastavalt tulekahju korral tegutsemise plaanile.</p> |
| Tegutsemine pommiähvarduse | <p>Teavita viivitamatult Häirekeskust telefonil 112 ning seejärel hoone haldurit või RKAS-i kliendituge E-R kell 8.00 - 19.00, tel (+372) 605 0000</p> |

Pikk 18 a Tapa linn Lääne-Virumaa

| | |
|---------------|--|
| korral | |
|---------------|--|

7. KÄITUMINE PUUDUSTE, RIKETE, AVARIIDE KORRAL

| | |
|---|--|
| Info edastamine | <p>RKAS klienditoele E-R kell 8.00 - 19.00, tel (+372) 605 0000, e-post klienditugi@rkas.ee</p> <p>Teade peab sisaldama järgmist infot:</p> <ul style="list-style-type: none"> • Hoone aadress • Probleemi täpne asukoht (näit: kabinet B232) • Probleemi kirjeldus • Teavitaja nimi ja kontakt <p>Väljaspool tööaega on esmaseks kontaktisikuks hoone haldur. Kui telefon ei vasta, siis palume kontakteeruda sisekorraeeskirja Lisas nr 4 Avariide ja mittevastavuste likvideerimise kord toodud töövõtja kontaktisikutega.</p> <p>Ürnikul puudub õigus mittevastavuse esinemisel pöörduda otse teenuseosutaja poole (v.a juhul kui klienditugi või hoone haldur ei ole kättesaadavad), sellest tuleb teavitada Kliendituge, haldurit või sisestada <i>Archibusi</i>-süsteemi.</p> |
| Avariide likvideerimine väljaspool tööaega | Avarii korral väljaspool tööaega tagab hooldaja juurdepääsu hoonele meeskonnavanem. |
| Teavitamise kohustus | Ürnikul on kohustus rikkest, avariist ja keskkonnaintsidentist teavitada Üürileandjat viivitamatult sellest teada saamisel. Ürnikul on kohustus puudusest teavitada 24h jooksul. |
| Keskkonnaintsident | Juhtum, mille tulemusena on inimese tervisele ja/ või keskkonnale tekkinud kahju. Näiteks pinnasereostus, veeavari, üleujutus, kukkumine libeduse tõttu nii hoones kui ka välisterritooriumil, tekitatakse tahtlikku kahju keskkonnale jms. |

8. SISEKLIIMA JA TEHNOSÜSTEEMIDE HOOLDUS

| | |
|-------------------|--|
| Sisekliima | <p>Sisekliima reguleerimisel lähtutakse Vabariigi Valitsuse määrusest nr 68 „Energiatõhususe miinimumnõuded“.</p> <p>Nõuetekohased sisekliima tingimused tuleb tagada bürooruumides (ja nendega seotud ruumides nagu ühendusteel, nõupidamisteruumid, puhkeruumid jms) tööpäeviti ajavahemikul 8.00-16.00(edaspidi tööaeg). Väljaspool tööaega on üürileandjal õigus muuta sisekliima tingimusi hoone energiatarbe optimeerimiseks.</p> <p>Bürooruumide temperatuur tööajal on 22 °C, suvisel perioodil 22 °C.</p> |
|-------------------|--|

Pikk 18 a Tapa linn Lääne-Virumaa

| | |
|---|--|
| | Temperatuuri saab muuta puldiga. |
| Tehnosüsteemide hooldus, ümberehitus | <p>Tehnosüsteemide hooldust korraldab Üürileandja. Üürnikul ei ole Üürileandja nõusolekuta õigust siseneda tehnoruumidesse (v.a üüripinna hulka kuuluvad tehnoruumid), reguleerida või seadistada tehnosüsteeme, mis ei ole otseselt ette nähtud reguleerimiseks või seadistamiseks üürnikule ega teha muid toiminguid, mis mõjutavad või võivad ebamõistlikult mõjutada üüripinna energiakulu suurenemist või tehnosüsteemide korrasolekut. Reguleerimise vajadusest tuleb teavitada RKASi klientidega.</p> <p>Eelnimetatud keeldu ei kohaldata juhul, kui üürniku tehnoruumidesse sisenemise vajadus on tingitud avariist ja üürnik täidab lepingu punkti st, kasutuskorras või üürilepingust tulenevat kohustust või kui sisenemine on muul moel vajalikult põhjendatud. Põhjendatud vajaduseks ei loeta üürniku soovi iseseisvalt reguleerida või seadistada tehnosüsteeme.</p> <p>Kommunikatsioonide ja süsteemide ümberehitamine võib toimuda ainult Üürileandja loal ja vajaliku dokumentatsiooni olemasolul.</p> |
| Piirangud hoolduse läbiviimisel | Hoolduse planeerimisel tuleb eelnevalt objektile helistada ja aeg kokkuleppida. Hoonesse sisenemisel tuleb hooldajal teavitada saabumisest, tutvustada ennast vajadusel tuvastatakse ja selgitab milliseid hooldustöid teeb. Hooldustööde valmimisel teavitab lahkumisel. |
| Tehnosüsteemide ekspluatatsioon | <p>Kanalisatsiooni ei ole lubatud valada söövitavaid, ummistavaid vedelikke, toidujäätmeid. Kanalisatsiooni ei lubatud visata mittelahustuvaid pabertooteid (nt paberkäterätikud) ja hügieenisidemeid.</p> <p>Lahtikäivate suitsueemaldusakende- ja luukide avamine on keelatud.</p> <p>Mehaanilise sissepuhke- ja väljatõmbeventilatsiooni korral tuleb vältida akende avamist.</p> <p>Hoone elektrienergia tarbijad peavad jääma lubatud tarbimisvõimsuste piiridesse, seega täiendavate küttekehade jt suure võimsusega tarbimisallikate kasutamine võib toimuda Üürileandja loal.</p> |

9. HEAKORD HOONES JA TERRITOORIUMIL

| | |
|--------------------------------------|--|
| Üldreeglid | <p>Jäätmekorraldus järgib Tapa linnavalitsuse kehtivaid prügiveoeskirju.</p> <p>Kõigil hoone kasutajatel on kohustus järgida üldkehtestatud käitumisnorme, käituda heaperemehelikult, hoida puhtust üldkasutatavates ruumides ja territooriumil ning mitte kahjustada tahtlikult Üürileandja vara.</p> |
| Piirangud heakorra osutamisel | Puuduvad |
| Jäätmete kogumine (hoidmine) | <p>Jäätmed kogutakse ainult selleks ettenähtud kohtades. Prügikastid paiknevad territooriumil.</p> <p>Prügikastidesse ja nende juurde on keelatud panna suuregabariidilisi esemeid, keskkonnale ohtlikke jäätmeid (nende äravedu toimub eraldi kokkuleppe alusel Üürileandjaga).</p> |

Pikk 18 a Tapa linn Lääne-Virumaa

| | |
|-----------------------------|---|
| Riigilipu heiskamine | Heiskamist korraldab Üürileandja, lipu olemasolu ja puhtuse tagab Üürileandja. Lipp heisatakse vastavalt kehtivatele õigusaktidele/igapäevaselt. |
| Muud lipud | Muude lippude heiskamine peab olema Üürileandjaga kooskõlastatud. Heiskamist korraldab Üürileandja vaid juhul, kui selles on üürilepingus kokku lepitud. Lipu olemasolu ja puhtuse tagab üldjuhul üürnik, va juhul kui üürilepingus on teisiti kokku lepitud. |

10. SUITSETAMINE

| | |
|------------------------------|--|
| Suitsutamise lubamine | Suitsutamine on hoones lubatud üksnes selleks ette nähtud ruumi(de)s, ülejäänud ruumides on rangelt keelatud. Suitsutamine toimub selleks ette nähtud kohtades. |
| Suitsuruum hoones | puudub |
| Väliterritooriumil | Hoone selleks ette nähtud kohas. |

11. KESKKONNASÄÄSTLIKU KÄITUMISE PÕHIMÕTTED

| | |
|------------------------|--|
| Elektrienergia | Säästmaks elektrienergiat tuleb töötajatel tööruumist lahkudes kustutada tuled. Konditsioneer olemasolul vältida olukorda, kus konditsioneer töötab ja aken on avatud. Tööruumist lahkudes võimalusel konditsioneer välja lülitada. Energia kokkuhoiu eesmärgil on soovitatav arvutid tööpäeva lõpus välja lülitada või seadistada nii, et oleks tagatud arvutite puhkerežiim. Selline käitumine aitab vähendada ka jahutusvõimsuse vajadust. |
| Energia küttele | Vältida ruumide ülekütmist. Kütteperioodil tuleb vältida olukorda, kus aken on pikalt avatud. |
| Tarbevesi | Vett tuleb kasutada säästlikult. |
| Jäätmed | Tekkivaid jäätmeid tuleb sorteerida vastavalt Jäätmete sorteerimise juhendile (sisekorraeskirjade Lisa nr 5) Ohtlikud ja muud erilahendusi vajavad jäätmed (patareid, akud, kemikaalid, ravimid) tuleb viia spetsiaalsesse kogumiskohta. Patareide, akude kogumiskast asub välisukse kõrval. |
| Paber | Paberkäterätte tuleb kasutada säästlikult. |

Pikk 18 a Tapa linn Lääne-Virumaa

SISEKORRAEESKIRJA LISAD

1. Objekti riskikaart ja ohuolukordades tegutsemise juhised
2. Tulekahju korral tegutsemise plaan
3. Avariide ja mittevastavuste likvideerimise kord
4. Jäätmete sorteerimise juhend

Pikk 18 a Tapa linn Lääne-Virumaa

Lisa 1 Objekti riskikaart

OBJEKTI RISKIKAART

Riskikaart on koostatud eesmärgiga välja selgitada võimalikud keskkonnamõjudega ohuolukorrad ja õnnetused, millega tuleb arvestada objektide haldamisel.

| | |
|------------------------|----------------|
| Aadress: | Pikk 18a Tapa |
| Katastritunnus: | 79101:001:0900 |
| Kasutaja(d): | PPA ja PÄA |

Järgnevalt on kirjeldatud objektide üldiseloomust tulenevad või esinevad ohud, sh looduslikest tingimustest tulenevad ohuolukorrad:

| Ohud | Mõju* | Tõenäosus | Prioriteetsus | Maandamistegevused** |
|---|-------|-----------|---------------|----------------------|
| Tuleoht | 5 | 1 | 5 | |
| Pommioht | 5 | 1 | 5 | |
| Gaasileke | MK | | #VALUE! | |
| Ohtlikud kemikaalid | 1 | 1 | 1 | |
| Metsatulekahju/kulupõleng | MK | | #VALUE! | |
| Üleujutus | MK | | #VALUE! | |
| Mahajäetud hooned | MK | | #VALUE! | |
| Jäätmete ladustamine | 1 | 1 | 1 | |
| Heakorrastamata territoorium | MK | 3 | #VALUE! | |
| Õnnetusjuhtum kõrvalkinnistul | 4 | 2 | 8 | |
| Muu objektispetsiifiline (kirjeldada ning vajadusel lisada ridasid) | | | 8 | |

* Juhul, kui hinnatavale objektile eeldefineeritud oht ei kohaldu, märkida "MK"

** Täidetakse ohtude korral, mille prioriteetsusarv on vahemikus 15-25

Mõju skaala

1 (mõju väga väike) - lühiajaline, puudub oht inimese tervisele, varale ja keskkonnale

2 (mõju väike) - ajutine, väike reostus(oht), keskkond võimeline ise taastuma, inimese tervis ei saa kahjustada, varale minimaalne kahju

3 (mõju keskmine) - püsiv, keskmine reostus(oht) ja mõju keskkonnale ja varale, ettekirjutuste/trahvide võimalus, võimalus kergemateks tervisekahjustusteks

4 (mõju suur) - ulatuslik, suur reostus(oht), looduse tõsine kahjustamine, ettekirjutused/trahvid, võimalik oht inimese tervisele

5 (mõju väga suur) - ulatuslik reostus(oht), pöördumatu kahju keskkonnale, suur oht tervisekahjustustele, sh püsivale tervisekahjustusele

Tõenäosuse skaala

1 (tõenäosus väga väike) - harvemini kui kord 50 a jooksul

2 (tõenäosus väike) - 10 - 50 a jooksul

3 (tõenäosus keskmine) - 5 - 10 a jooksul

4 (tõenäosus suur) - 1 - 5 a jooksul

5 (tõenäosus väga suur) - igal aastal, korduvalt

Prioriteetsus

1-6 punkti madal prioriteetsus

7-14 punkti keskmine prioriteetsus

15 -25 punkti kõrge prioriteetsus

Objekt asub suurõnnetuse ohuga ettevõtte mõjualas?

<http://xgis.maaamet.ee/xGIS/XGIS>

| | |
|-------------------------|--------------|
| Ettevõtte nimi: | OLERX tankla |
| Käideldavad kemikaalid: | - |

Pikk 18 a Tapa linn Lääne-Virumaa

Võimalik(ud) ohuolukord(rad):

*Vajadusel lisa ettevõtteid***Muu oluline informatsioon ja märkused:****Riskikaarte vaadatakse üle juhul, kui:**

1. muutuvad hoone sisekorraeeskirjad
2. muutuvad objektist tulenevad ohud ja/või ohu prioriteetsused

Koostaja:*Illar Heinsalu***Koostamise kuupäev:***20.02.2014*

Pikk 18 a Tapa linn Lääne-Virumaa

Lisa 2 Tulekahju korral tegutsemise plaan

„KINNITAN“

” ___ ” _____ 2014

Tulekahju korral tegutsemise plaan

Tapa konstaablijaoskond

Pikk 18A, Tapa



2014

Pikk 18 a Tapa linn Lääne-Virumaa

Sisukord

| | | |
|------|--|----|
| 1. | Evakuatsiooni ja tulekahju korral tegutsemist mõjutavate andmete kirjeldus | 14 |
| 1.1 | Üldosa | 14 |
| 1.2 | Töötajate kohustused | 14 |
| 1.3 | Juhtkonna ja tuleohutuse eest vastutavate isikute kohustused | 15 |
| 1.4 | Asutus..... | 15 |
| 1.5 | Ehitise kasutusvaldkond | 15 |
| 1.6 | Töörežiim..... | 15 |
| 1.7 | Hoones viibivate inimeste arv | 16 |
| 1.8 | Üldpind..... | 16 |
| 2. | Hoone üldiseloomustus..... | 16 |
| 2.1 | Tulepüsisivusklass, ehitusmaterjalid ja tuletõkkeseksioonid | 16 |
| 2.2 | Ventilatsioon | 16 |
| 2.3 | Elekter | 16 |
| 2.4 | Küte | 16 |
| 2.5 | Valve | 17 |
| 2.6 | Evakuatsiooniteed ja -pääsud | 17 |
| 2.7 | Esmased tulekustutusvahendid | 17 |
| 2.8 | Automaatne tulekahjusignalisatsioon (ATS) | 17 |
| 2.9 | Suitsuärastus | 18 |
| 2.10 | Tuletõrje veevarustus | 18 |
| 2.11 | Suitsetamise kord | 18 |
| 2.12 | Esmaabivahendid..... | 18 |
| 2.13 | Ehitises toimuvate tegevuste ja protsesside tule- ja plahvatusohtlikkus | 18 |
| 2.14 | Põlevmaterjalid ja ohtlikud ained | 18 |
| 2.15 | Tõenäolisemad tulekahju stsenaariumid ning tulekahju vältimine | 18 |
| 3. | Evakuatsioon | 18 |
| 3.1 | Tegutsemine evakuatsiooni korral..... | 19 |
| 3.2 | Evakuatsiooni liidri ülesanded..... | 19 |

Pikk 18 a Tapa linn Lääne-Virumaa

| | | |
|--------|---|----|
| 3.3 | Loendus..... | 20 |
| 3.4 | Evakuatsioonijuhi kohustused evakuatsiooni korral..... | 20 |
| 3.5 | Keelatud tegevused..... | 20 |
| 4. | Tegutsemine tulekahju korral..... | 21 |
| 5. | Päästemeeskonnaga tehtava koostöö juhised..... | 22 |
| 6. | Evakuatsioonijuhtide ja evakuatsiooni liidrite kontaktid..... | 23 |
| 6.1 | Evakuatsioonijuht..... | 23 |
| 6.2 | Evakuatsiooni liidrid..... | 23 |
| 6.3 | Muud olulised kontaktid..... | 23 |
| 7. | Tulekustuti kasutamine..... | 24 |
| 8. | Iga-aastane evakuatsiooni ja tulekahju korral tegutsemise õppus..... | 25 |
| 8.1 | Evakuatsiooni ja tulekahju korral tegutsemise õppuse täitmise kord..... | 25 |
| 8.2 | Iga-aastase evakuatsiooni ja tulekahju korral tegutsemise õppuse tabel..... | 25 |
| LISA 1 | | 26 |
| LISA 2 | | 27 |
| LISA 3 | | 29 |

Pikk 18 a Tapa linn Lääne-Virumaa

1. Evakuatsiooni ja tulekahju korral tegutsemist mõjutavate andmete kirjeldus

Üldosa

1.1.1 **Tapa konstaablijaoskonna hoone** (edaspidi Hoone) tulekahju korral tegutsemise plaani eesmärgiks on reeglite kehtestamine tulekahju ennetamiseks, kahjude ärahoidmiseks ja kahjustuste likvideerimiseks ning tulekahjusituatsioonis tegutsemiseks, et tagada hoone töötajate ja seal viibivate inimeste kiire, ohutu ja tulemuslik tegevus tulekahju korral, ohu avastamisel, päästeteenistuse ja hoones viibivate isikute teavitamisel ning evakueerumisel, ohu ja kahjustuste leviku piiramisel ning esmaste tulekustutusvahendite kasutamisel.

1.1.2 Plaaniga määratakse kindlaks tegevus tulekahju tekkimisel ja evakuatsiooni nõuded hoone ruumides ja territooriumil.

1.1.3 Käesolevas plaanis (punktides 6.1 ja 6.2) määratakse evakuatsioonijuht ja evakuatsiooni liidrid ning nende ülesanded evakuatsiooni ja tulekahju korral tegutsemisel.

1.1.4 Kõik töötajad peavad käesoleva plaaniga tutvuma.

➤ **Plaan tehakse allkirja vastu teatavaks kõigile Hoone töötajatele!**

➤ **Töötajat, kes ei ole tutvunud tuleohutusalaste nõuetega, ei tohi tööle lubada!**

1.1.5 Käesolev plaan kuulub läbivaatamisele ja vajadusel korrigeerimisele:

- tegevuse või protsessi reglemendi ja töötingimuste muutumisel;
- tulekahju või muu õnnetuse toimumisel objektil;
- plaani koostamisel aluseks olnud õigusakti(de) muutumisel;
- uute päästevahendite kasutuselevõtmisel;
- tulekahjuõppuse järgselt, kui on tuvastatud asjaolusid, mille põhjal võib järeldada, et olemasolev plaan ei ole eesmärgipärane;
- riiklikku järelevalvet teostava ametiisiku ettekirjutuse saamisel.

1.1.6 Juhendi muudatustest tuleb teavitada kõiki hoones töötajaid.

Töötajate kohustused

Töötajad on kohustatud:

- järgima kõiki tuleohutusnõudeid, mis on sätestatud kehtivates õigusaktides;
- jälgima tema valduses oleva kinnisaja, ehitise, ruumi, seadmete ja nende kasutamise ohutust ja nõuetekohasust;
- tagama seadmete ja paigaldiste kasutamisel ning tuletöö tegemisel ohutuse inimese elule, varale ja keskkonnale;
- rakendama tulekahju tekkimist vältivaid meetmeid ning hoiduma tegevusest, mis võib põhjustada tulekahju;

Pikk 18 a Tapa linn Lääne-Virumaa

- tagama ohutu evakuatsiooni;
- teavitama isikute elu ja tervist ähvardavast ohust oma otsesest juhti ning Päästeameti Häirekeskust 112;
- rakendama tulekahju leviku takistamiseks ja tulekahju kustutamiseks esmaseid meetmeid;
- teadma oma kohustusi tulekahju korral;
- abistama riiklikku järelevalvet teostavat ametiisikut igakülgsest järelevalve teostamisel ja tulekahju tekkepõhjuste väljaselgitamisel, säilitades põhjuste väljaselgitamiseni tulekahju tagajärjel tekkinud olukorra, kui see ei põhjusta edasisi kahjustusi;
- täitma riiklikku järelevalvet teostava ametiisiku ettekirjutusi tähtaegselt.

Juhtkonna ja tuleohutuse eest vastutavate isikute kohustused

Juhtkond ja tuleohutuse eest vastutavad isikud on kohustatud:

- korraldama töötajatele enne tööle asumist või töö vahetamist töökohale ja ametile vastava tuleohutuse koolituse ning vähemalt üks kord aastas töötajatele õppuse evakuatsiooni ja tulekahju korral tegutsemise kohta;
- tutvustama töötajale tuleohutusnõudeid lähtuvalt tema töö iseloomust ja -kohast ning kontrollima nende täitmist;
- tagama töötajatele tuleohutuspaigaldiste ja päästevahendite kättesaadavuse ja kasutamisoskuse;
- teavitama töötajaid võimalikust tuleohust ning tulekahju vältimise meetmetest.

Asutus

Hoone omanik: Riigi Kinnisvara AS (RKAS)

Hoone kasutaja: Tapa konstaablijaoskond¹

Aadress: Pikk 18A, Tapa

Tuleohutuse eest vastutav isik: Tapa konstaablijaoskonna juht

Ehitise kasutusvaldkond

- Administratiivhoone – vastavalt Vabariigi Valitsuse 27.10.2004 määrusele nr 315 „Ehitisele ja selle osale esitatavad tuleohutusnõuded“ liigitub Hoone „V kasutusviis“ alla.

Töörežiim

- Hoones töötatakse üldjuhul E-R päeval ajal (täpsed töötajate Hoones viibimise ajad sõltuvad mitmetest asjaoludest ning ei ole reeglipärased).

¹ Hoones (eraldatud osas) tegutseb ka Tapa päästekomando.

Pikk 18 a Tapa linn Lääne-Virumaa

Hoones viibivate inimeste arv

- Tööaegadel Hoones viibivate inimeste arv – kuni 10 töötajat.
- Külastajaid viibib Hoones vähesel määral (suurema osa ajast Hoones külastajaid ei viibi).
- Üldjuhul ei viibi Hoones inimesi, kes ei ole võimalised iseseisvalt evakueeruma.

Üldpind

- Hoone Tapa konstaablijaoskonna osa² on kahekorruseline suletud netopinnaga 331,8 m², seejuures on korruste pindalad järgmised: 1. korrus – 189,9 m², 2. korrus – 141,9 m².
- Hoone asub 3 612 m² suurusel kinnistul (katastritunnus 79101:011:0012).
- Hoonele ning selle territooriumile ligipääs toimub Pika tänava kaudu.

2. Hoone üldiseloomustus

Tulepüsivusklass, ehitusmaterjalid ja tuletõkkeseksioonid

- Hoone kuulub tulepüsivusklassi TP1.
- Peamised ehitusmaterjalid: vundament – madalvundament; kandekonstruktsioon – teras, monteeritav raudbetoon, tellis, väikeplokk; jäigastavad ja piirdekonstruktsioonid – teras, monoliitne raudbetoon, tellis, väikeplokk; vahe- ja katuselaed – teras, monoliitne raudbetoon; välissein – tellis, väikeplokk; katuse kate – rullmaterjal; välisviimistlus – profileeritud metall, puut.
- Hoone on jagatud tuletõkkeseksioonideks, sh moodustavad eraldi tuletõkkeseksioonid korrused, trepikoda ning ventilatsiooniruum ja arhiiv.

Ventilatsioon

- 2.1.1 Hoones toimib sundventilatsioon: ventilatsiooniagregaadid asuvad Hoone 2. korrusel.
- 2.1.2 ATS häire korral lülituvad ventilatsiooniagregaadid automaatselt välja. Süsteemile ligipääsu ning vajadusel manuaalse väljalülitamise organiseerib evakuatsioonijuht või tema poolt määratud isik

Elekter

- 2.1.3 Elektri peakilp asub Hoone garaazhis (vt Lisa 1).
- 2.1.4 Elektrikilbile ligipääsu ning vajadusel väljalülitamise organiseerib evakuatsioonijuht, tema poolt määratud isik või päästemeeskonna juht.

Küte

- 2.1.5 Hoones toimib tsentraalküte.

² Hoone suletud netopindala kokku (koos Tapa päästekomandoga) on 980,5 m².

Pikk 18 a Tapa linn Lääne-Virumaa

Valve

2.1.6 Tööaegadel toimub korra jälgimine Hoone töötajate poolt.

2.1.7 Töövälisel ajal kasutatakse tehnilise valve teenust, mida pakub RKAS-i lepinguline koostööpartner.

Evakuatsiooniteed ja -pääsud

2.1.8 Kõik evakuatsiooniteed ja -pääsud on tähistatud evakuatsioonimärgistustega.

2.1.9 Evakuatsiooniteede ning -pääsude asukohad on joonistena esitatud käesoleva dokumendi Lisades 1 ja 2.

- **Hoonest evakueerudes tuleb kasutada kõige ohutumad ja lähimat evakuatsiooniteed!**
- **Evakuatsioonitee ei tohi olla takistatud, seal ei tohi asuda esemeid ega seadmeid, mis võivad ohustada kasutajate turvalisust evakuatsiooni korral!**

Esmased tulekustutusvahendid

2.1.10 Hoones on olemas ABC-pulberkustutid.

2.1.11 Esmased tulekustutusvahendid paiknevad evakuatsiooniteedel või nende lähistel (vt Lisa 1 ja 2).

- **Esmased tulekustutusvahendid peavad olema nähtaval kohal ja kergesti kättesaadavad, neid ei tohi mistahes esemetega varjata ja nendele ligipääs peab olema tagatud pidevalt!**

Automaatne tulekahjusignalisatsioon (ATS)

2.1.12 Tulekahju kiire avastamise tagab konventsionaalne automaatne tulekahjusignalisatsioonisüsteem (ATS). Süsteem võimaldab teha kindlaks tulekahju asukoha piirkonniti, s.h tsoonide kaupa, ja saada informatsiooni tule levimisest.

2.1.13 Häire kuvatakse keskseadme paneelile. Paiknemisskeemid, kasutusjuhendid ja hoolduspäevikud asuvad keskseadme juures, mis asub 1. korruse korrapidaja ruumis (vt Lisa 1).

2.1.14 ATS-ga on kaetud kogu hoone. Süsteemi hooldab RKAS-i lepinguline koostööpartner.

2.1.15 Tulekahju avastamise korral, kas anduri poolt või saades signaali tulekahju teatenupult, toimuvad ATS süsteemi poolt järgmised tegevused:

- tulekahjuteade kuvatakse ATS süsteemi keskseadmele;
 - häireedastus alarmseadmetega;
 - lülitatakse välja ventilatsioonisüsteem.
- **Tulekahju teatenuppudele (käsiteadusti) peab olema tagatud pidev ligipääs, ning neid ei tohi mistahes esemetega varjata.**

Pikk 18 a Tapa linn Lääne-Virumaa

Suitsuärastus

2.1.16 Hoones on suitsu ja soojuse eemaldamiseks olemas suitsuluugid. Ühtlasi toimub suitsu ja soojuse eemaldamine loomulikul teel uste ning akende kaudu.

- **Suitsu ja soojuse eemaldamine hoonest toimub ainult päästetööde juhi loal ja juhtimisel!**

Tuletõrje veevarustus

2.1.17 Hoone läheduses (Pika tänava ääres ca 250 m kaugusel) asub kohaliku omavalitsuse halduses olev tuletõrjehüdrant.

Suitsetamise kord

2.1.18 Hoone siseselt on suitsetamine keelatud. Suitsetamine on lubatud Hoone territooriumil.

Esmaabivahendid

2.1.19 Esmaabivahendid asuvad Hoone 1. korruse korrapidaja ruumis (vt Lisa 1).

Ehitises toimuvate tegevuste ja protsesside tule- ja plahvatusohtlikkus

2.1.20 Hoones ei viida läbi tule- või plahvatusohtlikke tegevusprotsesse.

Põlevmaterjalid ja ohtlikud ained

2.1.21 Ohtlikke aineid Hoones ei ladustata.

2.1.22 Märkimisväärses koguses põlevmaterjali Hoones ei ladustata

Tõenäolisemad tulekahju stsenaariumid ning tulekahju vältimine

2.1.23 Hoone tõenäolisemad tulekahju stsenaariumid ning nende realiseerumise vältimine:

- Ei peeta kinni tuleohutusnõuetest – viiakse läbi iga-aastaseid koolitusi, samuti juhendatakse uusi töötajaid tööleasumisel. Ühtlasi tutvustatakse kõigile töötajatele käesolevat plaani.
- Esineb elektrisüsteemi rikkeid – Elektriseadmete rike vältimiseks viiakse ehitises (vastavalt Elektriõhutusseadusele) läbi käidukorraldused. Töö lõppedes lülitatakse välja kasutatad elektriseadmed (raadiod, lambid jms).
- Eiratakse suitsetamise korda – määratud on suitsetamise kord.
- Toimub tahtlik süütamine – otsene ennetamine ei ole võimalik.
- Hoonele mõjuvad loodusjõud (äike jms) – Hoone tehnosüsteemid hoitakse pidevalt töökorras.

3. Evakuatsioon

- **Evakuatsioon on inimeste sunnitud väljumine ruumist, ehitisest või teatud alalt ohutusse kohta tulekahju või muu õnnetuse või ohu puhul.**

Pikk 18 a Tapa linn Lääne-Virumaa

Tegutsemine evakuatsiooni korral

3.1.1 Evakuatsiooni märguanne on:

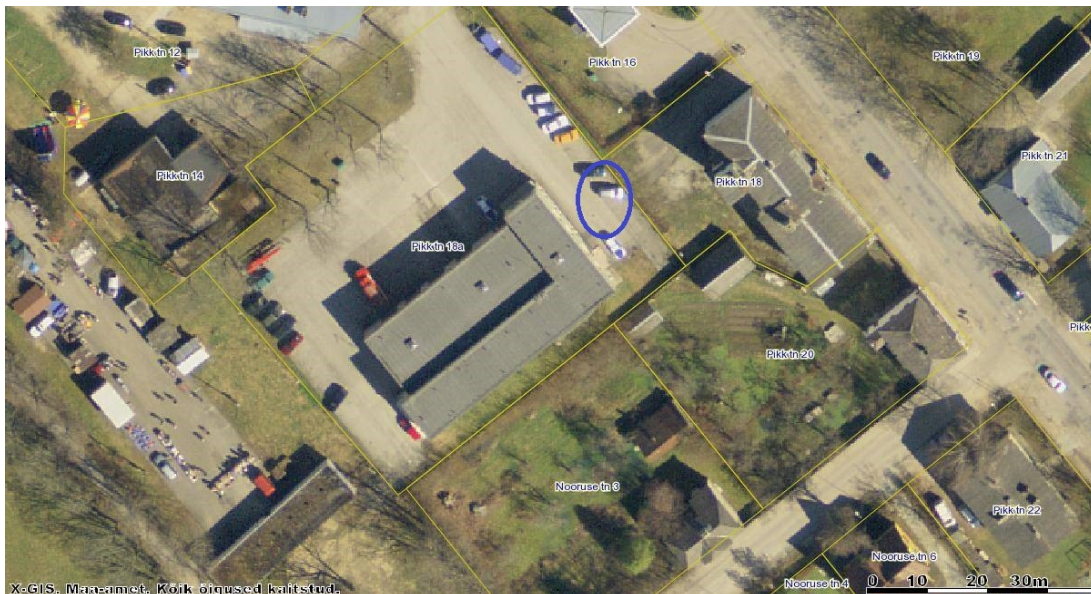
- ATS häirekellade rakendumine;
- evakuatsioonijuhi või tulekahju avastanud isiku suuline märguanne.

➤ **Otsese ohu korral inimese elule või tervisele tuleb evakuatsiooni alustada märguannet ootamata!**

3.1.2 Evakuatsiooni otsuse võtab tulekahju korral vastu Hoone evakuatsioonijuht, kes on määratud vastavalt käesoleva plaani punktile 6.1. Kiiresti areneva õnnetuse korral tuleb ohukoldest alustada evakuatsiooni ilma korraldust ootamata.

3.1.3 Esmalt tuleb evakueerida inimesed, keda ähvardab mistahes ohu poolt kõige suurem oht: esmajärjekorras tuleb inimesed põlevast ruumist, seejärel pealmistest ning külgnevatest ruumidest ning pärast seda (võimalusel toimub evakuatsioon kõikidest tsoonidest üheaegselt) kogu Hoones olevad inimesed. Evakueerumisel Hoonest tuleb järgida tähistatud evakuatsiooniteid.

3.1.4 Hoonest väljudes tuleb koguneda koheselt kogunemiskohta. **Kogunemiskohaks on Hoone küljel asuv ala.** Juhul, kui kogunemiskoht on kujunenud inimestele ohtlikuks, määrab evakuatsioonijuht uue kogunemiskoha.



Ortofoto. Hoone kogunemiskoht (märgitud sinisega).

3.1.5 Tulekahju avastamisest alates tuleb võimalusel korraldada tulekustutamine ja vara evakueerimine nende töötajate poolt, kes ei ole hõivatud inimeste evakueerimisega. Hilisem varade ohutusse kohta toimetamine võib toimuda ainult kustutus- ja päästetööde juhi loal.

Evakuatsiooni liidri ülesanded

3.1.6 Evakuatsiooni liidri ülesanded on võimaluse korral järgmised:

- alustada evakuatsiooni märguande saamisel oma evakuatsioonialas viibivate isikute evakuatsiooni (võimaluse korral abistades ka mujal Hoones viibivaid inimesi);

Pikk 18 a Tapa linn Lääne-Virumaa

- kontrollida võimaluse korral üle kõik oma evakuatsioonialas asuvad ruumid;
- pidada arvestust evakueeritute üle;
- viia läbi kogunemiskohas oma evakuatsioonialalt evakueerunud inimeste loendus ja anda loenduse tulemused edasi evakuatsioonijuhile.

Loendus

- 3.1.7 Evakueerunud ja evakueeritud inimeste loendus toimub kogunemiskohas.
- 3.1.8 Evakuatsiooni liidrid viivad läbi oma evakuatsiooniala inimeste loenduse ja annavad loenduse tulemused viivitamata edasi evakuatsioonijuhile, kellele edastatakse andmed ka Hoonest väljuma keeldunud inimeste kohta.
- 3.1.9 Kui selgub, et mõni inimene on jäänud ohutsooni ning tema päästmine on raskendatud kõrge temperatuuri ja/või suitsu tiheduse tõttu, siis tuleb sellest koheselt teavitada evakuatsioonijuhti ja Päästeameti Häirekeskust telefonil 112 ning päästemeeskonna saabudes tulekustutus- ja päästetööde juhti.

Evakuatsioonijuhi kohustused evakuatsiooni korral

- 3.1.10 Evakuatsioonijuhi põhiülesanded on järgmised:
- korraldada häire õigsuse kontroll ning koguda sündmuse kohta informatsiooni;
 - tagada inimeste varajane teavitamine tekkinud ohust kogu territooriumi ulatuses;
 - kontrollida, kas hädaabikõne on tehtud;
 - suunata inimesi Hoonest välja kogunemiskohta;
 - korraldada vajadusel nende inimeste kogunemiskohta suunamine, kes ei ole võimelised iseseisvalt evakueeruma, andes selleks vastavaid korraldusi evakuatsiooni liidritele või teistele pädevatele isikutele;
 - korraldada ohualale sisenemise keelamine/takistamine;
 - võtta evakuatsiooni liidritelt vastu andmed loenduse kohta;
 - võtta vastu päästetehnika ja edastada päästetööde juhile teavet tulekahju asukohast, tule kustutamiseks võetud meetmetest, ohus olevatest inimestest, võimalikest ohtlikest materjalidest jms;
 - abistada võimaluste piires päästemeeskonda päästetööde läbiviimisel.

Keelatud tegevused:

- Evakuatsiooni käsu eiramine;
- Suitsu ja tule koldesse sisenemine;
- Kogunemiskohast ilma loata lahkumine;
- Hoonesse ilma vastava loata sisenemine.

Pikk 18 a Tapa linn Lääne-Virumaa

4. Tegutsemine tulekahju korral

| | Tegevus | Tegutsemise kirjeldus ja järjestus | Täitja |
|-----|--|--|---|
| 1 | Häire õigsuse kontroll | Kontrollida häire põhjust, tulekahju avastamisel lülitada sisse tulekahju alarm (kui häirekellad ei ole rakendunud) ning koheselt teavitada Päästeameti Häirekeskust telefonil 112. | Evakuatsioonijuht Tulekahju avastanud isik |
| 2 | Sündmusest teatamine | ATS häire korral informeerida võimalusel vastava ala evakuatsiooni liidrit ja tuleohutuse eest vastutavat isikut. | Evakuatsioonijuht |
| 3 | Inimeste evakueerimine Hoonest | Evakuatsiooni märguande saamisel viia või suunata viivitamatult kõik inimesed ohutult ehitisest välja. Kontrollida, et ukсед ja aknad oleksid suletud. | Evakuatsiooni juht ja liider; uste/akende kontrolli puhul hoone kõik töötajad |
| 3.1 | Kui suitsu ja/või kõrge temperatuuri tõttu ei ole võimalik Hoonest evakueeruda | Jää oma ruumi või sisene lähimasse ruumi, sulge enda järel uks. Võimalusel kasta veega või muu mittepõleva vedelikuga märjaks käterätid või riided ja tihenda nendega ukse ava, et vähendada suitsu jms sattumist ruumi. Kui kaasas on telefon, siis koheselt teavita enda asukohast hädaabinumbri 112. Ava ruumi aknad, anna enda asukohast märku, vehi kätega, hüüa appi. | Isikud, kellel ei ole võimalik evakueeruda |
| 4 | Evakueeritute loendamine | Kogunemiskohas läbi viia oma vastutusala inimeste loendus ja anda loenduse tulemused edasi evakuatsioonijuhile. | Evakuatsiooni liider, evakuatsioonijuht |
| 5 | Tulekahju kustutamine päästeteenistuse saabumiseni | Tulekahju avastamisest alates korraldada <u>võimalusel</u> tule kustutamine ja vara evakueerimine nende töötajate abiga, kes ei ole hõivatud inimeste evakueerimisega. Tulekahju kustutamiseks kasutada kõiki hoones olevaid tulekustutusvahendeid. | Evakuatsioonijuht Evakuatsiooni liider Võimalusel ka teised Hoone töötajad |
| 6 | Päästemeeskonnale sündmuse tutvustamine ja osalemine päästetööde staabis | Minna vastu päästemeeskonnale, kirjeldada sündmust ja asukohta. Anda päästetööde juhile loenduse tulemused, olla valmis osalema päästetööde staabis. | Evakuatsioonijuht |
| 7 | Tehnosüsteemide väljalülitamine | Organiseerida vajadusel tehnosüsteemide väljalülitamised. | Evakuatsioonijuht või tema poolt määratud isik |

Pikk 18 a Tapa linn Lääne-Virumaa

5. Päästemeeskonnaga tehtava koostöö juhised

Päästemeeskonna saabudes peab evakuatsioonijuht päästetööde juhile teatama:

- mis ja kui suures ulatuses põleb;
 - kas Hoonesse on jäänud inimesi, kui suur on neid ähvardav oht ja kas on kannatanuid;
 - millist teed pidi jõuab kõige paremini kannatanuteni (tulekoldeni) ning umbkaudne teepikkus (meetrites);
 - muud tulekahjuga kaasnevad ohud (plahvatusoht, mürkkemikaalid jms);
 - elektrivarustuse peakilbi ja automaatse tulekahjusignalisatsioonüsteemi (ATS) keskseadme asukohtadest ning tuletõrje veevarustusest.
- **Evakuatsioonijuht ei tohi lahkuda sündmuskohalt, kuna kustutus- ja päästetööde juhil võib vaja minna lisainformatsiooni objekti iseärasuste kohta.**

Pikk 18 a Tapa linn Lääne-Virumaa

6. Evakuatsioonijuhtide ja evakuatsiooni liidrite kontaktid

Evakuatsioonijuht³:

| Nr. | Evakuatsioonijuht | Kontaktid |
|-----|-------------------------------|-----------|
| 1 | Tapa konstaablijaoskonna juht | |
| 2 | | |
| 3 | | |
| | | |
| | | |
| | | |

Evakuatsiooni liidrid:

| Evakuatsiooniala | Evakuatsiooni liider | Kontaktid |
|----------------------|---|-----------|
| Määratakse jooksvalt | Määratakse evakuatsioonijuhi poolt jooksvalt vastavalt vajadusele | |
| | | |
| | | |
| | | |
| | | |
| | | |
| | | |

Muud olulised kontaktid:

Häirekeskus: telefon 112.

Muu:.....

³ Evakuatsioonijuhiks on tabelis esimesel kohal näidatud isik, teda asendab vajadusel tabelis teisel kohal asuv isik jne.

Pikk 18 a Tapa linn Lääne-Virumaa

7. Tulekustuti kasutamine

NÕUANDED TULEKUSTUTI KASUTAMISEKS

ÕIGE

VALE



ÄRA HAKKA KUSTUTAMA VASTU TUULT



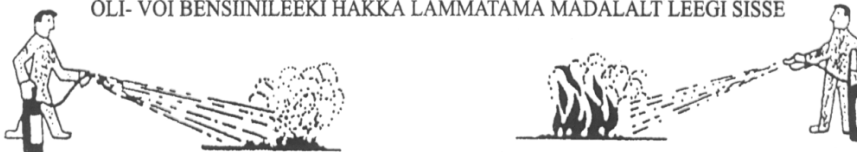
KUSTUTA LEEGI JALGA, MITTE LATVA



ÄRA KUSTUTA TULEKOLDE KESKELT, VAID ALUSTA ÄÄREST



ÕLI- VÕI BENSIINILEEKI HAKKA LÄMMATAMA MADALALT LEEGI SISSE



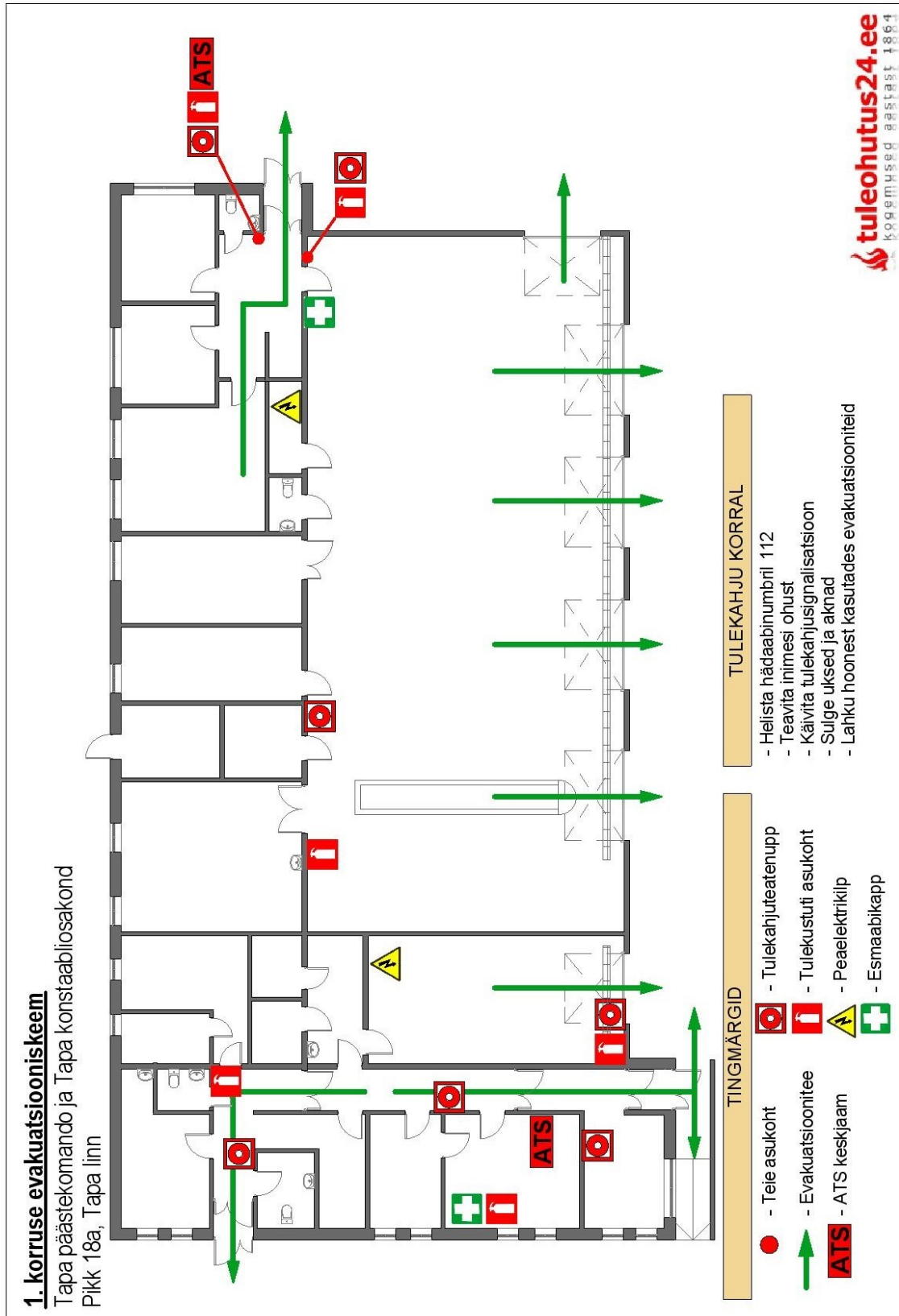
PISIPÖLENGU PUHUL ÄRA LASE NIISAMA KUSTUTIT TÜHJAKS



SUURE TULE KORRAL ON PAREM LASTA KAHE KUSTUTIGA KORRAGA

Pikk 18 a Tapa linn Lääne-Virumaa

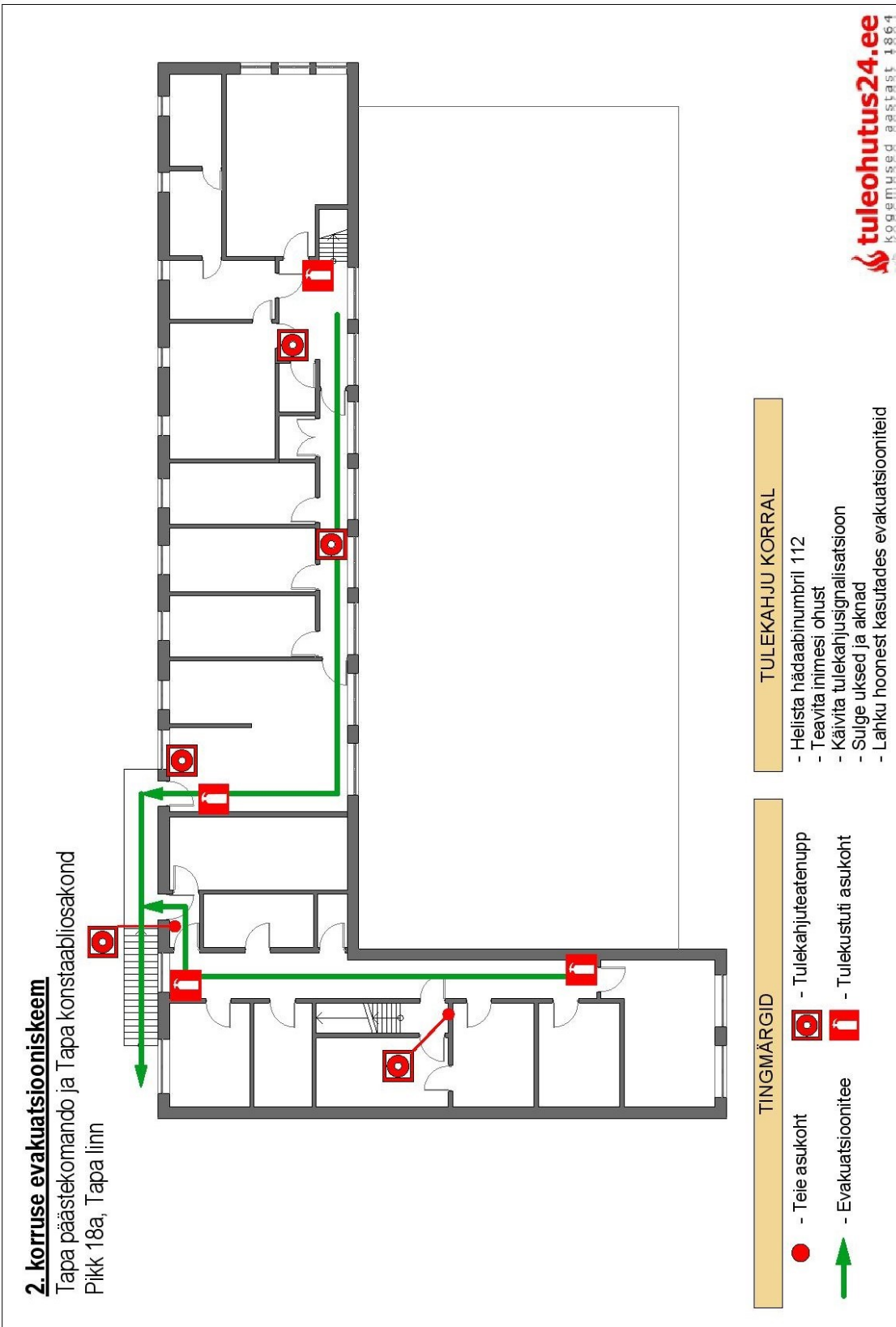
LISA 1. Evakuatsiooniskeem – 1. korrus



Pikk 18 a Tapa linn Lääne-Virumaa

LISA 2. Evakuatsiooniskeem – 2. korrus

Pikk 18 a Tapa linn Lääne-Virumaa



Pikk 18 a Tapa linn Lääne-Virumaa

| | | | |
|--|--|--|--|
| | | | |
| | | | |

Sisekorraeskirja Lisa nr 3

AVARIIDE JA MITTEVASTAVUSTE LIKVIDEERIMISE KORD

Avariide, rikete ja puuduste edastamine toimub tööpäevadel 08:00 – 19:00

RKAS KLIENDITOELE tel 605 0000

või e-postile - klienditugi@rkas.ee

Väljaspool tööaega edastatakse teated objekti haldurile (soovitavalt ainult avarii korral)

Illar Heinsalu

Kui on tekkinud avarii ja eespool nimetatute telefonid ei vasta, on õigus helistada ja kutsuda välja järgnevas nimekirjas toodud ettevõtted:

| | |
|--|--|
| <i>Vesi ja kanalisatsioon</i> | RKAS KLIENDITOELE tel 605 0000 või e-postile - klienditugi@rkas.ee <i>RKAS KLIENDITOELE tel 605 0000</i> või e-postile - klienditugi@rkas.ee |
| <i>Küte</i> | RKAS KLIENDITOELE tel 605 0000 või e-postile - klienditugi@rkas.ee |
| <i>Elekter</i> | RKAS KLIENDITOELE tel 605 0000 või e-postile - klienditugi@rkas.ee |
| <i>Ventilatsioon ja jahutus</i> | RKAS KLIENDITOELE tel 605 0000 või e-postile - klienditugi@rkas.ee |
| <i>Nõrkvoolusüsteemid (valve, ATS jne)</i> | RKAS KLIENDITOELE tel 605 0000 või e-postile - klienditugi@rkas.ee |
| <i>Tehniline valve</i> | |

Avariide, rikete ja puuduste lokaliseerimise/likvideerimise aeg:

AVARIID – avarii lokaliseerimine toimub **2h jooksul** pärast avariiteate vastuvõtmist.

Avarii – selline rike, mis ohustab kas inimelusid või on tekitanud või tekitab olulist materiaalselt kahju, sh ka keskkonnale.

RIKE – rikke likvideerimine toimub **48 h jooksul** pärast rikketeate vastuvõtmist.

Rike – rikke tulemusel (üldjuhul) seade või süsteem (paigaldis) kas seiskub või jätkab tööd nõuetele mittevastavalt või mitteusaldusväärset; rikke ilmnemisega ei kaasne otsest ohtu inimestele või (olulist)

Pikk 18 a Tapa linn Lääne-Virumaa
materiaalset kahju, häiritud on normaalne töö- ja elukorraldus hoones ning selle üksikutes ruumides ja kasvab avariitekke oht.

PUUDUS – puuduste likvideerimine toimub hiljemalt **72 h jooksul** pärast teate vastuvõtmist.
Puudus – on mittevastavus ettenähtud tingimustele, sh kokkulepetele ja/või kohustustele; puudus ei pea kaasa tooma ei süsteemi seiskumist ega rikke/avariitõrje kahju tekkimist, puuduse ilmumine on üldjuhul aluseks tingimusliku tehnohoolduse tegemisele.

Mõisted ja terminid vt. Eesti Standard EVS 807:2010 ”Kinnisvara korrashoid. Kinnisvarakeskkonna korraldamine“

Lisa 4 Jäätmete sorteerimise juhend.

Pikk 18 a Tapa linn Lääne-Virumaa





Jäätmete sorteerimise juhend

| BIOLAGUNEV | | Eemaldada kileümbris. Vajadusel nõruta enne äraviskamist, et vältida liigset niiskust ja konteineri määrdumist |
|----------------------|--|--|
| Jah | Ei | |
| Toidu jäätmed | - piima- ja lihatooted - puuviljad ja köögiviljad - pagari- ja kondiitri tooted - kohvi- ja teepaks | - lamineeritud puitmassist tooted - nahk ja tekstiil, kile, tubakatooted |
| Muud jäätmed | - puitmassist tooted - kätekuivatuspaberid | - vedelad toidujäätmed ja muud vedelikud |

| PAKEND | | Pakendid peavad olema puhtad ja tühjad enne konteinerisse viskamist |
|---------------------|---|---|
| Jah | Ei | |
| Plastpakend | - pudelid - topsid - kanistrid - karbid - kilekotid | - keemiapakendid - aerosoolid - kummist tooted |
| Klaaspakend | | |
| Metallpakend | | |
| Joogipakend | | |

| PABER JA PAPP | | Kõik materjalid peavad olema kuivad ja puhtad. Äraviskamiseks sobiv jääde tuleb visata töölaua all asuvasse prügikorvi |
|---|---|--|
| Jah | Ei | |
| - paber ja papp trükised - kartong - papp ja paber pakendid | - vettinud paber ja papp - paber ja papp, mis sisaldab muud materjali (kile, foolium, joogi-kartong) | |

| OLME | |
|--|--|
| Jah | Ei |
| Kõik mis ei kvalifitseeru biolaguneva, pakendi ja paberi alla.  | Ohtlikud jäätmed  |

 **Riigi Kinnisvara**

Ohtlikud ja muud erilahendusi vajavad jäätmed (patareid, akud, kemikaalid, ravimid) tuleb viia spetsiaalsesse kogumiskohtadesse